



# PLAN NATIONAL DE LUTTE CONTRE LES FRELONS ASIATIQUES

Campagne de piégeage printemps 2025

**Les frelons asiatiques sont responsables chaque année de nombreux accidents, parfois mortels** : les nids sont difficiles à repérer (dans les arbres, mais aussi à hauteur d'homme, dans les regards, les haies, les abris de jardins,...). Certaines populations sont davantage exposées : agents d'entretien des espaces verts, élagueurs, apiculteurs, riverains, personnes allergiques,...



**Par ailleurs, les frelons asiatiques sont classés espèce exotique envahissante (EEE) :**



On estime qu'une colonie de frelons asiatiques consomme près de 11kg d'insectes par an, ce qui représente environ 100 000 abeilles. D'après les données existantes, on peut raisonnablement estimer à 10 000 le nombre de nids par département chaque année, ce qui correspond à une consommation de 50 à 100 tonnes d'insectes par an et par département, principalement des abeilles, mais aussi des mouches et des guêpes, au détriment de leurs prédateurs habituels, par exemple les oiseaux, qui peinent déjà à se nourrir.

***Rapporté au poids d'une abeille, cela représente 10 millions d'abeilles par an et par département.***

## OBJECTIFS DU PLAN NATIONAL DE LUTTE CONTRE LES FRELONS ASIATIQUES

- ▶ **Réduire la pression sur les colonies d'abeilles et les autres insectes**
- ▶ **Réduire le nombre de nids à détruire**, en piégeant un maximum de fondatrices après leur sortie d'hivernage
- ▶ **Organiser un piégeage raisonné et intégré au plan de lutte national**

## QUE PREVOIT LE PLAN NATIONAL DE LUTTE CONTRE LES FRELONS ASIATIQUES ?

Le plan préconise le piégeage des fondatrices, avant le développement des colonies :



Lorsque les températures repassent au-dessus de 12° en journée, les fondatrices émergent, et chacune commence la construction d'un nouveau nid.

Dès lors, et jusqu'à fin mai, les fondatrices sont seules pour construire le nid, et pour élever la première génération d'ouvrières. On parle alors de nid primaire (il ressemble à une orange que l'on serait en train de peler). Ces nids, lorsqu'ils sont identifiés doivent être détruits.

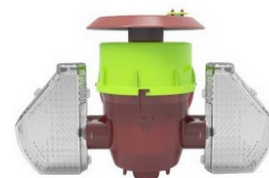
***C'est pourquoi le plan national préconise de piéger du 15 février au 31 mai, avec des pièges dont la sélectivité est reconnue comme satisfaisante.***

A partir de fin mai, les fondatrices se consacrent à la ponte et ne sortent plus du nid. Les ouvrières prennent le relais pour approvisionner et agrandir le nid. La population du nid va ensuite augmenter très rapidement, et la colonie va délaisser le nid primaire pour aller construire un nid secondaire, plus grand et mieux protégé.

### AVEC QUELS PIÈGES ?

**A ce jour, aucun piège n'est sélectif à 100%, c'est pourquoi il faut utiliser uniquement des pièges dont l'efficacité est reconnue. Le plan de lutte préconise actuellement :**

- **Des pièges de type nasse** (boîtes ou jerricans équipés de modules d'entrée spécialement conçus), des **pièges à ailettes**, ou des pièges japonais :



***Commande groupée de pièges 2025 pour les collectivités :  
Bon de commande ci-après, à nous retourner avant le 8 mars 2025***

***Les autres types de pièges (bouteilles et capuchons jaune, ou type vespacatch) ne sont pas assez sélectifs pour un piégeage à grande échelle, et ils sont proscrits par le plan national de lutte.***

## QUI PIÈGE ?

**Les piégeurs peuvent être des agents des collectivités, des particuliers, ou des apiculteurs lorsqu'il y en a sur la commune.**

Les piégeurs relèvent les pièges et renouvellent les appâts régulièrement. Ils notent combien de frelons asiatiques ont été capturés sur la fiche piégeur : **le suivi du piégeage est obligatoire.**

La fiche piégeur **doit être transmise au Syndicat Apicole du Sud de l'Aisne début juin** : [syndicatapicolesudaisne@gmail.com](mailto:syndicatapicolesudaisne@gmail.com)

Les données de capture sont ensuite regroupées par le SASA, et transmises à la FNOSAD (Fédération Nationale des Organismes Sanitaires Apicoles Départementaux). Elles sont partagées avec les organismes de recherche.

## OÙ INSTALLER LES PIÈGES ?

- **à proximité des nids de l'année précédente**
- **près d'arbres et d'arbustes en fleurs pendant la période de piégeage**
- Un peu en hauteur, si possible à l'abri de la pluie, entrée vers le sud ou sud/est
- il est préférable que le piège ne soit pas accessible au public

## RAPPEL : DESTRUCTION DES NIDS DANS LE DEPARTEMENT DE L' AISNE

Les pompiers prennent en charge la destruction des nids de frelons asiatiques sur le domaine public et chez les particuliers, dans le département de l'Aisne (uniquement).

Pour cela, il faut contacter le référent frelons le plus proche (liste 2025) ci-après. Nos référents sont des apiculteurs bénévoles, partenaires du SDIS 02.

La liste des référents frelons, ainsi qu'une brochure d'information sont disponibles sur notre site web. Nous vous invitons à les diffuser autour de vous : <https://www.syndicatapicolesudaisne.com>

## COORDINATION LOCALE

Syndicat Apicole du Sud de l'Aisne  
35 rue de l'Europe - 02850 TRELOU S/ MARNE  
[syndicatapicolesudaisne@gmail.com](mailto:syndicatapicolesudaisne@gmail.com)  
Coordinatrice : Nelly 06 27 56 56 65

N'hésitez pas à nous contacter pour toute question.

## DOCUMENTS ci-après :

- **Bon de commande pour les collectivités**
- **Fiche piégeur** à nous retourner début juin
- Mode d'emploi du piège Redtrap et **appâts adaptés**
- **Liste des référents frelons 2025** pour le sud de l'Aisne
- **Fiche ITSAP 2024** : Attractivité et sélectivité des dispositifs de piégeage






# COMMANDE GROUPEE POUR LES COLLECTIVITES 2025

Coordonnée par le Syndicat Apicole du Sud de l'Aisne

Date limite de participation : 1er mars 2025

Pièges à frelons asiatiques reconnus par le Plan national de lutte :

		PU TTC	Quantités	Total
	<b>Piège Redtrap</b> (de type nasse) <i>A poser avec un appât composé de 2/3 d'alcool (bière et/ou vin) + 1/3 sucre (ex sirop).</i>	26,90 €	.....	.....
	<b>Piège Beevital</b> <i>A suspendre avec un appât composé de 2/3 d'alcool (bière et/ou vin) + 1/3 sucre (ex sirop)</i>	29,93€	.....	.....
 PACK DE 5 unités	<b>Lot de 5 grilles Neoppi</b> <i>A monter sur des jerricans non fournis. Appâts : idem.</i>	18,90€	.....	.....
<b>Total prévisionnel :</b>				.....

Commune ou collectivité : .....

Nom de la personne qui suit la commande : .....

Fonction : .....

Email et téléphone : .....

Facturation souhaitée :  Chorus  Autre : .....

**Notre fournisseur, Icko Reims, va vous envoyer un devis qu'il faudra impérativement valider : merci de nous l'envoyer par mail, avec votre bon pour accord.**

Retrait des commandes - plusieurs possibilités : retrait à Crézancy ou Reims, livraison par le SASA, ...  
Nous vous contacterons dès que votre commande sera disponible.

Contact Syndicat Apicole du Sud de l'Aisne : [syndicatapicolesudaisne@gmail.com](mailto:syndicatapicolesudaisne@gmail.com)

Coordinatrice : Nelly - 06 27 56 56 65.

**Merci pour votre participation !**





## MODE D'EMPLOI DES PIEGES REDTRAP POUR FRELONS ASIATIQUES



### Préparer l'appât :

- ✓ **recette n°1** : mélanger 2/3 d'alcool (vin ou bière), avec 1/3 de jus ou sirop (grenadine, jus de pomme). Respectez bien ces proportions, car l'alcool va éloigner les abeilles.
- ✓ **ou recette n°2** : dans 1L d'eau, mélangez 500g de sucre et 15g de levure de boulanger. Laissez fermenter 3 à 4 jours, sans fermer le récipient. Ajouter 250ml de vin blanc au moment de l'emploi, et rechargez vos différents pièges.

**Placer l'appât dans un pot ouvert, avec une protection au-dessus**, pour éviter que les insectes ne s'y noient (notamment les insectes non cibles qui doivent pouvoir ressortir du piège). Ex : gaze avec élastique, panier de faisselle à l'envers, morceau de grillage fin).

**Quand installer les pièges ? Entre le 15 février et le 31 mai** : c'est la période où les fondatrices sont seules pour commencer la construction des nids, et élever la première génération d'ouvrières. Le plan national conseille de limiter le piégeage à deux mois consécutifs.

### Où installer les pièges ?

- à proximité des nids de l'année précédente, ou des cours d'eau
- Un peu en hauteur, si possible à l'abri de la pluie, entrée vers le sud ou sud/est
- près d'arbres et d'arbustes en fleurs pendant la période de piégeage
- il est préférable que le piège ne soit pas accessible au public

### Faut-il renouveler les appâts ?

- ▶ **Pas de capture** : on renouvelle l'appât tous les 15j. On peut déplacer les pièges près des arbres et arbustes en fleurs.
- ▶ **Frelons vivants dans le piège : on n'ouvre pas le piège**, on ne renouvelle pas l'appât. Les frelons capturés vont en attirer d'autres avec leurs phéromones.
- ▶ **Frelons morts dans le piège** : attention le matin ils sont parfois seulement engourdis. On renouvelle l'appât de préférence l'après-midi, sans vider le piège. Cela facilitera le comptage en fin de période de piégeage.

**Précautions à prendre** : ne touchez pas les parties grillagées, même avec des gants lorsqu'il y a des frelons vivants à l'intérieur, et ne placez pas vos yeux à hauteur des parties grillagées.

## Référents frelons 2025 du Syndicat Apicole du sud de l'Aisne (partenaires SDIS 02)

### 1) Prenez une photo du nid (de loin), et une photo du nid dans son environnement.

Si vous ne pouvez pas prendre ou envoyer une photo : contactez-nous par téléphone.

**N'approchez jamais un nid à moins de 5m. Soyez discrets à proximité.**

### 2) Envoyez ces photos par sms au référent le plus proche, avec les informations suivantes :

- **diamètre** approximatif du nid

- **emplacement et hauteur** du nid (environ)

- vos **noms, prénoms, adresse** complète et **téléphone** de contact.

**3) Votre référent va vous contacter.** S'il s'agit bien d'un nid de frelons asiatiques, il va demander au SDIS02 de détruire le nid (sans frais pour vous dans le département de l'Aisne).

SECTEURS	NOM Prénom	N° tel
HAM – ST QUENTIN	SUICHE Benoît	06.50.68.96.81
NAMPTEUIL-SOUS-MURET	DELAVAL Régis	07 87 05 51 34
VILLERS COTTERETS Et FERTE MILON	MONGEOT Nelly K'NEIS Christian NEZONDET Nathalie	06 27 56 56 65 06 62 50 47 60 06 13 06 05 68
FERE EN TARDENOIS	BEZARD Claude	07 88 45 60 81
MONTREUIL AUX LIONS	JULIEN Christophe	06 24 09 62 27
BEZU-SAINT GERMAIN	COTTEY Anne	06 79 49 37 78
BEZU-LE-GUERY CROUTTES S/MARNE CHARLY-SUR-MARNE	COULIN Pascal JEAUNAUX Jérôme	06 60 83 86 13 06 79 34 33 42
ESSOMES-SUR-MARNE	CAMERINI Jean-Brice	06 13 83 31 68
CHEZY-SUR-MARNE	HUBER Didier	07 68 90 11 64
CHATEAU-THIERRY	PREVOT Jean-François SANE Bacary	07 67 37 59 99 06.37.61.23.06
CREZANCY	SANSON Franck	06 81 29 25 74
JAULGONNE TRELOU S/MARNE	DUSSART Francis DELAPLACE Jimmy LAHEMADE Marc	06 64 88 61 19 07 72 14 54 00 06 50 46 23 24
MONTFAUCON	VALLEE Jean-Luc VALLEE Jérôme	06 46 72 09 00 06 16 51 19 41
VENDIERES	ESCHARD Philippe	06 43 81 23 76
VALLEES-EN-CHAMPAGNE	DESTOUCHES Alain	06 76 58 78 14
DORMANS (51)	BRESSION Aude	06 76 05 02 60

***Les référents frelons sont des apiculteurs bénévoles,  
aussi n'hésitez pas à les recontacter pour vous approvisionner en miel !***

Mise à jour SEPTEMBRE 2024

ITSAP <https://itsap.asso.fr>

InterApi <https://interapi.fr>

## INFORMATIONS

Les informations contenues dans cette fiche sont issues du rapport ITSAP, financé par InterApi, qui synthétise la bibliographie scientifique et technique ainsi que des résultats expérimentaux obtenus en 2022 par plusieurs partenaires : ITSAP, ADANA, ADAPI, ADA Occitanie, GDS07, GDS26 (Poiteau, 2023). Des résultats obtenus par l'ITSAP en 2023 et 2024 sont également mentionnés.

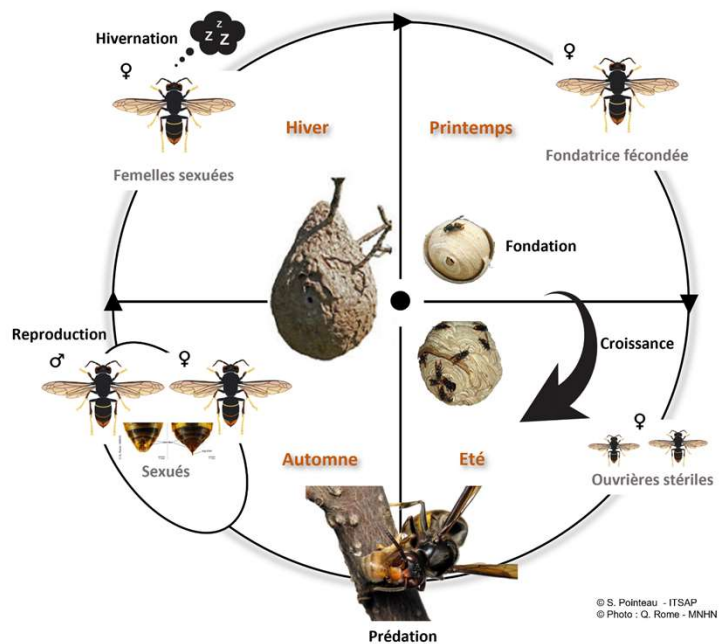
## OBJECTIF

L'objectif de cette fiche est de fournir un bilan des connaissances utiles au choix de modèles de pièges et de type d'appât dans le cadre d'actions de piégeage de printemps. Celles-ci doivent être organisées dans les secteurs où la pression de prédation du frelon à pattes jaunes devient problématique pour l'apiculture.

## CYCLE BIOLOGIQUE

- ❖ La colonie est annuelle et fondée par une seule fondatrice.
- ❖ 4 phases : fondation de la colonie, croissance de la colonie avec production des ouvrières stériles, production de la génération reproductive et accouplement, hibernation des futures fondatrices et mort de la colonie.
- ❖ Une colonie peut produire plusieurs milliers d'individus (jusqu'à 13 000) et disséminer à l'automne jusqu'à 500 potentielles fondatrices.
- ❖ **Prédation sur l'abeille mellifère et impact sur les ruchers de production** : fin d'été – début d'automne. Les unités plus faibles (nucléi de fécondation) peuvent être impactés plus tôt en saison.

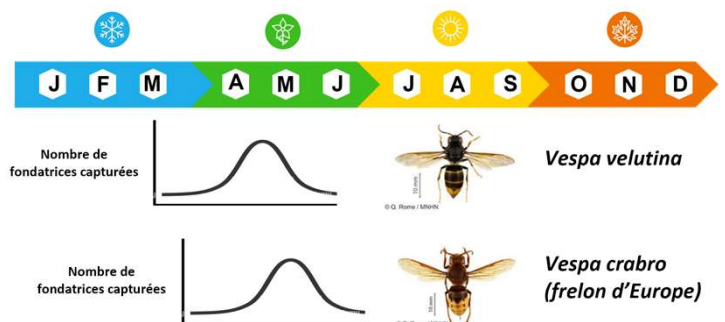
Source : Rome et al. (2015)



## DYNAMIQUE ET PIC DE CAPTURES

D'après les données issues de la bibliographie et des expérimentations du réseau ADA-ITSAP de 2022, et de l'ITSAP en 2023 et 2024 (secteur sud de la France, limite nord Limoge/Lyon)<sup>2</sup> :

- ❖ Dans les sites étudiés, les premières fondatrices de *V. velutina* ont été capturées lorsque la moyenne des températures journalières<sup>3</sup> ( $T^{\circ}\text{min} + T^{\circ}\text{max} / 2$ ) sur 7 jours successifs (délai entre 2 relevés des pièges) a atteint environ 10°C.
- ❖ Le pic de captures (qui correspond au pic d'émergence) a été observé lorsque cette moyenne des températures sur 7 jours a atteint environ 15°C, intervenant entre début avril et début mai.
- ❖ L'apparition des premières fondatrices de *V. crabro* et leur pic d'émergence sont intervenus plus tard (2-3 semaines de décalage).



Courbe de la dynamique d'émergence des fondatrices de *V. velutina* et de *V. crabro*

<sup>2</sup> Dans les expérimentations du réseau ADA-ITSAP, les relevés de pièges ont été réalisés sur 53 sites de piégeage (263 pièges) entre début mars et fin mai 2022 pour une durée s'étalant de 7 à 12 semaines selon le secteur d'étude : Alpes-Maritimes/Var, Vaucluse/Bouches-du-Rhône, Drôme/Ardèche, Lot-et-Garonne et Limousin. Les relevés de pièges des expérimentations de l'ITSAP de 2023 et 2024 ont été réalisés sur 19 sites (122 pièges) entre mi-mars et fin mai.

<sup>3</sup> La moyenne des températures journalières entre deux relevés de pièges sert de température de référence comparable entre études et sites d'étude.



# ATTRACTIVITE ET SELECTIVITE DES PIEGES

## ATTRACTIVITE

La proportion de pièges contenant des fondatrices de *V. velutina* est plus élevée :

- Lorsque les pièges sont associés à l'appât bière sucrée « bière-sirop-vin » par rapport à ceux contenant l'appât commercial Vespacatch®. L'appât commercial Beevital® présente un niveau d'attractivité comparable à la bière sucrée.
- Avec les pièges Beevital® sans réducteurs d'entrée et Japonais (> 80%) par rapport aux pièges Jabeprode®, Ornetin®, Bouteille, Vespacatch® et Robida (< 35%). Le piège Beevital® avec réducteurs d'entrée présente un niveau intermédiaire avec 64% des pièges contenant des fondatrices.

Cependant, le nombre de fondatrices capturées au printemps est faible quel que soit le type de piège et/ou d'appât avec en moyenne :

**1 à 6 fondatrices / piège / semaine.**



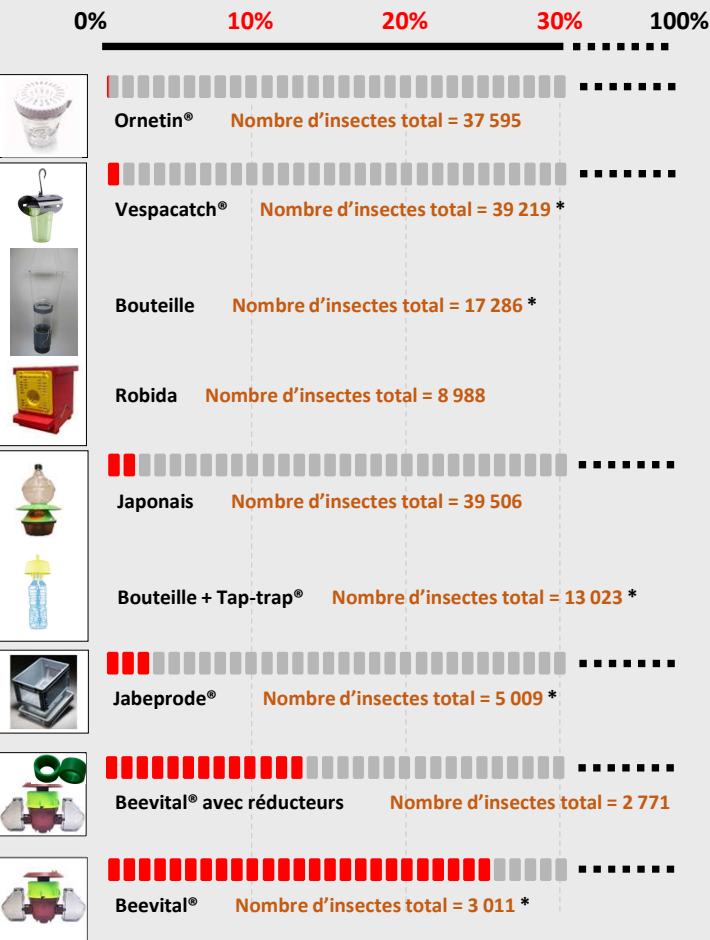
Des pièges placés au rucher (ou < 50m) situé dans une zone très colonisée par *V. velutina* peuvent capturer :

**Jusqu'à 10 et 14 fondatrices / piège / semaine.**

Source : Dauphin & Thomas (2009) ; Haxaire & Villemant (2010) ; Rome et al. (2011) ; Monceau et al. (2012) ; Rojas-Nossa et al. (2018) ; Rodríguez-Flores et al. (2019) ; Liroy et al. (2020) ; Pointeau (2023) *InterApi* (Synthèse bibliographique et compte-rendu des expérimentations du réseau ADA-ITSAP 2022) ; Résultats ITSAP 2023 et 2024

## SELECTIVITE

Taux de captures de fondatrices de *V. velutina* : pourcentage par rapport au nombre total d'insectes piégés. La moyenne<sup>4</sup> est calculée tout appâts confondus car il n'y a pas d'effet de l'appât sur la sélectivité. \*Insectes piégés en moyenne en un printemps pour les pièges testés plusieurs années.

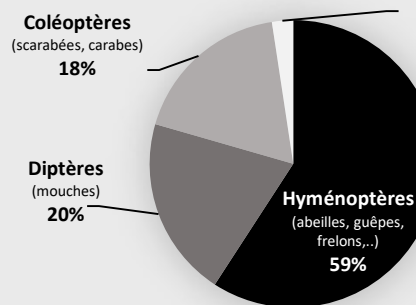


## TAXONS IDENTIFIÉS DANS LE PIÈGE BEEVITAL®

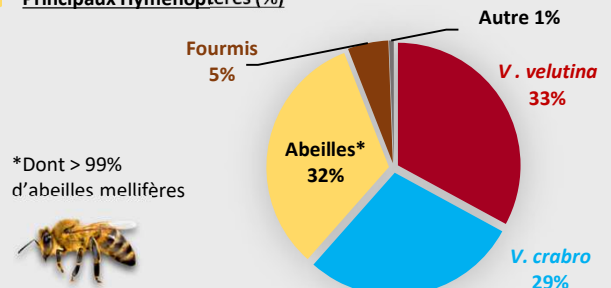
Parmi 6022 insectes piégés aux printemps 2023 et 2024 dans le piège Beevital® sans réducteurs d'entrée



### Principaux ordres d'insectes (%)



### Principaux Hyménoptères (%)



<sup>4</sup> Moyenne calculée selon les données disponibles sur 3 années :

**2022** : Lot-et-Garonne, Limousin, Vaucluse - 32 sites - 200 pièges (Bouteille, Vespacatch®, Tap-Trap®, Jabeprode®) - 3 appâts (bière sucrée, jus de cirier, Vespacatch®).

**2023** : Vaucluse - 9 sites - 72 pièges (Beevital® sans réducteurs, Jabeprode®) - 2 appâts (bière sucrée, Beevital®).

**2024** : Vaucluse - 10 sites - 50 pièges (Beevital® avec/sans réducteurs, Japonais, Robida, Ornetin) - 1 appât : bière sucrée.

Source : Pointeau (2023) *InterApi* ; Résultats ITSAP 2023 et 2024

## CE QU'IL FAUT RETENIR

### Quand piéger ?

Pendant le pic d'émergence des fondatrices de *V. velutina*. Avant et après le pic d'émergence, la densité de fondatrices dans l'environnement est faible et le nombre d'insectes non-cibles piégés est trop important. De plus, le risque de capturer des fondatrices de *V. crabro* s'accroît après le pic d'émergence de *V. velutina*. Dans les sites étudiés (sud de la France), la période optimale de capture s'est étalée de début avril à début mai lorsque la moyenne des températures journalières sur 7 jours a atteint environ 15°C. Le pic d'émergence pourrait peut-être être plus précoce ou plus tardif selon les variations climatiques interannuelles et/ou les conditions climatiques locales. Pour le moment, il n'existe pas de résultats d'études objectivant cette hypothèse.

### Quel(s) dispositif(s) utiliser ?

- L'appât bière sucrée est le plus attractif. Cependant, il n'est pas sélectif et son attractivité doit être relativisée car le taux de captures de fondatrices demeure faible. Ce taux tend à être plus élevé lorsque les pièges sont placés dans un rucher.
- Le piège Beevital® possède la sélectivité la plus satisfaisante. Il piège aussi moins d'insectes non-cibles en quantité. Cependant, le taux de captures de fondatrices de *V. crabro* reste élevé et nécessite d'être réduit.

## PERSPECTIVES

Le développement d'un attractif spécifique à *V. velutina* pourrait permettre d'améliorer l'attractivité des dispositifs de piégeage et ainsi réduire l'impact du piégeage sur les espèces non-cibles. Cependant, bien que des pistes de recherche aient été explorées en ce sens (ex : phéromones), aucune n'a abouti à l'heure actuelle.

La faible sélectivité des pièges et la diversité des espèces non-cibles capturées soulignent la nécessité de poursuivre les travaux d'amélioration de la sélectivité physique des pièges et d'être attentif à la période de mise en place des pièges et à leur localisation.

Les réducteurs d'entrée destinés à limiter l'entrée de *V. crabro* dans le piège Beevital® n'améliorent pas la sélectivité du piège (sélectivité/2) car ils limitent aussi l'entrée des fondatrices de *V. velutina*.

Le piège japonais présente une bonne attractivité mais sa sélectivité n'est pas satisfaisante (trous d'entrée trop larges et absence de buvard pour interdire l'accès à l'appât aux petits insectes).

